

ПАМЯТКА по правилам поведения населения в паводковый период

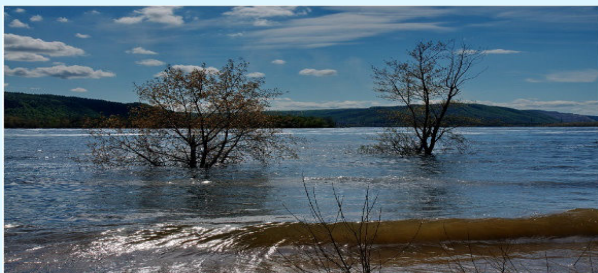
Как подготовиться к паводковому периоду

Если Ваша местность часто страдает от паводков:

➤ изучите и запомните границы возможного паводка, а также возвышенные, редко затапливаемые места, расположенные в непосредственной близости от мест проживания, кратчайшие пути движения к ним.

➤ Ознакомьте членов семьи с правилами поведения при эвакуации, а также в случае внезапно и бурно развивающегося паводка.

➤ Запомните места хранения лодок, плотов и строительных материалов для их изготовления.



➤ Заранее составьте перечень документов, имущества и медикаментов, вывозимых при эвакуации.

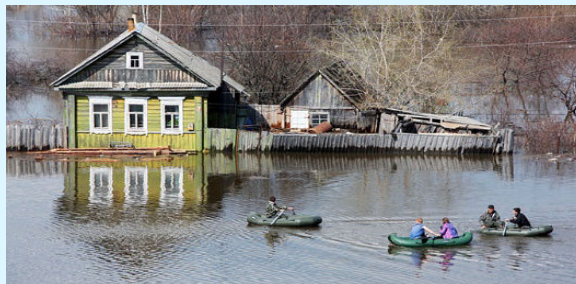
➤ Уложите в специальный чемодан или рюкзак ценности, необходимые теплые вещи, запас продуктов, воды и медикаменты.

Как действовать во время паводка

• По сигналу оповещения об угрозе паводка и об эвакуации безотлагательно, в установленном порядке выходите (выезжайте) из опасной зоны возможного паводка в назначенный безопасный район или на возвышенные участки местности, захватив с собой документы, ценности, необходимые вещи и двухсуточный запас непортящихся продуктов питания.

• В конечном пункте эвакуации зарегистрируйтесь.

• Перед уходом из дома выключите электричество и газ, погасите огонь в отопительных печах, закрепите все плавающие предметы, находящиеся вне зданий, или разместите их в подсобных помещениях.



• Если позволяет время перенести на верхние этажи или чердак наиболее ценные и необходимые для выживания вещи, необходимые на первые часы одежды, сапоги, теплую и практичную одежду, энергетические и детские продукты питания (шоколад, вода, молоко) документы, деньги и ценные вещи (завернуть в целлофановые пакеты), сигнальные средства (зеркало, фонарик) и индивидуальные плавающие средства.

• Открыть стойла домашних животных.
• Закройте окна и двери, при необходимости и наличии времени забейте снаружи досками (щитами) окна и двери первых этажей.

• Не рекомендуется при внезапном паводке и быстром подъеме воды покидать жилой дом (здание) через входную дверь и окна.

• При отсутствии организованной эвакуации, до прибытия помощи или спада воды, находитесь на верхних этажах, чердачных помещениях и крышах зданий, на деревьях или других возвышающихся предметах.

• Постоянно подавайте сигнал бедствия: днем – вывешиванием или размахиванием хорошо видимым полотнищем, подбитым к древку, а в темное время – световым сигналом и периодически голосом.

• Детей, больных, ослабленных людей лучше привязать к себе или к печной трубе.

• При подходе спасателей спокойно, без паники и суеты, с соблюдением мер предосторожности, переходите в плавательное средство.



• При этом неукоснительно соблюдайте требования спасателей, не допускайте

перегрузки плавсредств.

- Во время движения не покидайте установленных мест, не садитесь на борта, строго выполняйте требования экипажа.

- Самостоятельно выбираться из затопленного района рекомендуется только при наличии таких серьезных причин, как необходимость оказания медицинской помощи пострадавшим, продолжающийся подъем уровня воды при угрозе затопления верхних этажей (чердака).



- При этом необходимо иметь надежное плавательное средство и знать направление движения.

- В ходе самостоятельного выдвигания не прекращайте подавать сигнал бедствия.

- Оказывайте помощь людям, плывущим в воде и утопающим.

Как действовать после паводка

- Перед тем, как войти в здание проверьте, не угрожает ли оно обрушением или падением какого-либо предмета.

- Проверьте исправность электропроводки, трубопроводов газоснабжения, водопровода и канализации.



- Проветрите здание (для удаления накопившихся газов).

- Не включайте электроосвещение, не пользуйтесь источниками открытого огня, не зажигайте спичек до полного проветривания помещения и проверки исправности системы газоснабжения.

- Не пользуйтесь ими до тех пор, пока не убедитесь в их исправности с помощью специалистов.

- Для просушивания помещений откройте все двери и окна, уберите грязь с пола и стен, откачайте воду из подвалов.

- Не употребляйте пищевые продукты, которые были в контакте с водой.

- Организуйте очистку колодцев от нанесенной грязи и удалите из них воду.

ЗАПОМНИ!

**ТЕЛЕФОН ОПЕРАТИВНЫХ И
ЭКСТРЕННЫХ СЛУЖБ**

112

Государственное казенное образовательное учреждение дополнительного профессионального образования «Учебно-методический центр по гражданской обороне и чрезвычайным ситуациям Краснодарского края»



ПАМЯТКА
по правилам поведения
населения в паводковый период

г. Краснодар